

नेक मुल्यांकन  
'अ'

॥ शिक्षण हाच धर्म ॥

स्थापना : १९६२



श्री. ऐ.प.दि. जैन पाठशाळा, सोलापूर संचालित,  
**वालचंद कॉलेज ऑफ  
आर्ट्स अँड सायन्स, सोलापूर**

फोन : (०२१७) २६५१८६३

Website : [www.wcassolapur.org](http://www.wcassolapur.org)

## माहिती पत्रक

**सिनिअर कॉलेज**

प्रत्येक विद्यार्थी व पालकाने महाविद्यालयाचे असलेले नियम वाचून /  
समजावून घेऊनच महाविद्यालयात प्रवेश घ्यावा.

नेक मुल्यांकन  
'अ'

॥ शिक्षण हाच धर्म ॥

स्थापना : १९६२



श्री. ऐ.प.दि. जैन पाठशाळा, सोलापूर संचालित,  
**बालचंद कॉलेज ऑफ  
आर्ट्स अँड सायन्स, सोलापूर**

फोन : (०२१७) २६५१८६३

Website : [www.wcassolapur.org](http://www.wcassolapur.org)

## माहिती पत्रक

**सिनिअर कॉलेज**

प्रत्येक विद्यार्थी व पालकाने महाविद्यालयाचे असलेले नियम वाचून /  
समजावून घेऊनच महाविद्यालयात प्रवेश घ्यावा.



“ Shikshan Haach Dharma”

## Walchand College of Arts and Science, Solapur

### VISION

“ To impart education as a commitment to contributing to the all-round development of the students, to the national empowerment and to the global integrity through the inculcation of *Knowledge, Character, service, Management, and Love.*

### MISSION

- ❖ Social transformation through humanistic approach
- ❖ Development through demystification of science
- ❖ Eco-mission for sustainable development.
- ❖ Social conscientization for holistic activism
- ❖ Building youth through value - based education.
- ❖ Ensuring social justice to the marginalized to uphold social equality.
- ❖ Equipping professional social workers for contributing to the development of social work culture.

## **AIMS & OBJECTIVES OF THE INSTITUTION**

- 1) To impart knowledge and not merely information to render valuable Services in the field of Education
- 2) To achieve academia excellence in different faculties of Education.
- 3) To make sincere efforts for all-round development of the personality of the students.
- 4) To make the students aware of their community and Social responsibilities and to give them social perspectives.
- 5) To train the students in matters of values like equality of opportunities, education, discipline, respect to the elders, love for truth and justice.
- 6) To nurture students towards better citizenship.
- 7) To create an atmosphere of amicability and co-operation conducive to integration.
- 8) To provide various opportunities to the students for the cultivation of their artistic and academic and athletic talents and to offer them every opportunity for the flowering of their talents.
- 9) To aim at the cordial relationship between students and teachers contributing to enrichment of the personalities of both.
- 10) As an educational institution to contribute to the social good by sending responsible citizens to the society.

श्री ऐल्लक पन्नलाल दिंगबर जैन पाठशाळा, सोलापूर संचालित  
**वालचंद कॉलेज ऑफ आर्ट्स अँड सायन्स, सोलापूर**

स्थापना ८ जुलै १९६२

## माहिती पत्रक

श्री. ऐ. प. दि. जैन पाठशाळा ही संस्था १८८५ साली जैन समाजाचे पितामह श्री. शेठ हिराचंद नेमचंद यांनी श्रमण संस्कृतीचा वारसा एवं संस्कारक्षम शिक्षणाच्या रक्षणार्थ स्थापन केली. ही पाठशाळा सोलापूर शहराची भूषण ठरली. "शिक्षण हाच धर्म" हे ब्रीदवाक्य घेऊन शिक्षण क्षेत्रात महान क्रांती केली. प्राकृत संस्कृतच्या अध्ययनाबरोबर धार्मिक, सांस्कृतिक, नैतिक शिक्षणाची जोड दिली. ज्ञान, शील, प्रेम, व्यवस्था, सेवा या पंचसूत्रीच्या संस्काराने संस्कारीत झालेला विद्यार्थी बांधिलकीची जाणीव असलेला उत्तम व आदर्श नागरीक म्हणून ओळखला जाऊ लागला. अशा सर्वांगीण विकासाच्या शैक्षणिक कार्याला वाहून घेतलेली ही संस्था शिक्षणक्षेत्रात नानाविध होणारे बदल लक्षात घेऊन बदलत्या काळानुरूप शैक्षणिक सुविधा उपलब्ध करून देणारी आहे. १३० वर्षांहून अधिक काळ अखंडितपणे महान शिक्षणकार्य करणारी ही पाठशाळा आहे. आजही २१ व्या शतकात उत्तरोत्तर प्रगतीपथावर वाटचाल करणाऱ्या जागतिक शिक्षणपध्दतीला या पाठशाळेने आत्मसात केले आहे. प्राच्य-प्राकृत-संस्कृत शिक्षणाबरोबर आधुनिक संगणकाच्या शिक्षणाची सोय केली आहे. या शिक्षण संस्थेद्वारा संचालित सोलापूर शहरातील नामांकित आणि आदर्श असे आमचे "वालचंद कॉलेज" आहे. या संस्थेची उज्वल परंपरा या कॉलेजने जोपासली व संवर्धित केली आहे.

८ जुलै १९६२ ला मा. श्री. यशवंतराव चव्हाण यांच्या शुभहस्ते, "सोलापूर कॉलेज सोलापूर" चे उद्घाटन झाले. अल्पावधित "सोलापूर कॉलेज" ने नेत्रदीपक प्रगती केली. शिवाजी विद्यापीठांतर्गत एक आदर्श कॉलेज म्हणून ओळखले जाऊ लागले. तदनंतर ९ फेब्रुवारी १९८० साली मा. श्री. अटलबिहारी वाजपेयी यांच्या शुभहस्ते "वालचंद कॉलेज ऑफ आर्ट्स अँड सायन्स" असा नवनामकरणविधी दिव्य आणि भव्य स्वरूपात पार पडला. १९६२ चे "सोलापूर कॉलेज" आज "वालचंद कॉलेज" या नावाने ओळखले जाऊ लागले. गेली ५७ वर्षे कॉलेजने आदर्श शिक्षणाची उज्वल परंपरा जोपासली आणि अखंडित संवर्धित केली. सिनिअर व ज्युनिअर विभागातील सर्व विषयांचे

निकाल पाठशाळा व कॉलेजच्या उच्चल परंपरेला शोभणारे व अभिमानास्पद असेच आहेत. गुणवत्ता यादीमध्ये आमच्या कॉलेजच्या विद्यार्थ्यांची नांवे असतातच याचे कारण येथील अनुभवी विषयतज्ञ, नामांकित प्राध्यापक वर्ग, कर्तव्यदक्ष कार्यालयीन मंडळी, व शिक्षकेतर कर्मचारी. याशिवाय आणखी महत्वाच्या कारणांचा येथे आवर्जून उल्लेख करावासा वाटतो तो म्हणजे पाठशाळेची विश्वस्त मंडळी. यांनी भव्य-दिव्य आकर्षक इमारती, नवनवीन शैक्षणिक साहित्य प्रशस्त विशाल क्रीडागंगण सहज सुलभतेने उपलब्ध करून दिलेले आहे. या सर्वांच्या सहकार्याने कॉलेजच्या सतत नेत्रदीपक प्रगतीला वाव मिळाला. नूतन वालचंद कॉलेज परिसर सर्व आधुनिक शैक्षणिक साधनसामुग्री व सुविधा यांनी युक्त आहे.

#### \* विविध सोयी

कॉलेजमधील प्राध्यापक व विद्यार्थी यांच्या शैक्षणिक व इतर गरजा लक्षात घेऊनच पाठशाळेने खालील शैक्षणिक सुखसोयी नूतन वास्तूमध्ये उपलब्ध करून दिलेल्या आहेत.

**ग्रंथालय** - आर्ट्स व सायन्स विभागासाठी सुसज्ज, सर्व सोयींनीयुक्त, प्रशस्त व विस्तृत १,००,६२९ ग्रंथांचे ग्रंथालय आहे. हे विविध संदर्भग्रंथांनी समृद्ध आहे. गरीब व होतकरू विद्यार्थ्यांना मोफत पुस्तके देण्याची व्यवस्था आहे.

**गणवेश** - विद्यार्थी संसद मंडळाच्या बैठकीत ठरल्याप्रमाणे महाविद्यालयाने सुचविलेला गणवेश दररोज परिधान करणे तसेच ओळखपत्र गळ्यात घालणे विद्यार्थ्यांना बंधनकारक राहिल.

**अभ्यासिका** - कॉलेजच्या विद्यार्थ्यांना व विद्यार्थिनींना कॉलेजच्या तासा-व्यतिरिक्तही अभ्यासिकेमध्ये बसून मनसोक्त वाचन-मनन-चिंतन करता यावे म्हणून स्वतंत्र अभ्यासिकेची सोय केलेली आहे. ही अभ्यासिका सकाळी ८ ते सायं. ६ वाजेपर्यंत उघडी असते. यात क्रमिक पुस्तकाबरोबरच वृत्तपत्रे व नियतकालिके वाचण्यासाठी मिळतात. साहित्य, शिक्षण, अर्थकारण, राजकारण, समाजकारण, धर्म, विज्ञान, व्यवसाय इ. विविध विषयांची शेकडो साप्ताहिके, पाक्षिके, मासिके, शोधपत्रिका व सी.ई.टी. स्पर्धा परिक्षेसाठी लागणारी पुस्तके आहेत.

**क्रीडागंगण** - सर्व प्रकारच्या क्रीडांना उपयुक्त असे प्रशस्त व विशाल क्रीडागंगण कॉलेजच्यासमोरच आहे. देशी-विदेशी खेळांच्या सरावाची सोय आहे. विविध प्रकारच्या स्थानिक, सरकारी जिल्हास्तरीय पातळीवरील, विद्यापीठ पातळीवरील, राष्ट्रीय पातळीवरील स्पर्धाकांसाठी एक उत्कृष्ट खेळाचे क्रीडागंगण क्रीडाप्रेमींना आव्हान देत आहे.

तरुण-तरुणी क्रीडापटूंना आपले भवितव्य क्रीडाक्षेत्रात उज्वल करण्यास भरपूर वाव आहे. कॉलेजच्या क्रीडापटूंनी कॉलेजचे नाव सर्व स्तरावर उज्वल केलेले आहे.

**राष्ट्रीय सेवायोजना - (N.S.S.)** आर्टस् व सायन्स विभागातील विद्यार्थी विद्यार्थिनींना सामाजिक बांधिलकीची जाणीव करून देण्यासाठी राष्ट्रीय सेवायोजनेची या कॉलेजमध्ये सोय आहे. या योजनेतर्गत १०० विद्यार्थ्यांची निवड करण्यात येते.

**सांस्कृतिक व साहित्यिक मंडळे** - कॉलेजमध्ये वाद-विवाद मंडळ, विविध विषयांची वाङ्मय मंडळे, प्रश्नमंच, संगीतसभा, शलाका, भिंतीपत्रक, नियतकालिके प्राध्यापकांच्या मार्गदर्शनाखाली विद्यार्थी प्रतिनिधी चालवितात. काव्य-गायन, वाचन, कथाकथन, वक्तृत्वस्पर्धा, युवकमहोत्सव इ. सांस्कृतिक कार्यक्रम प्राध्यापकांच्या मार्गदर्शनाखाली विद्यार्थी-प्रतिनिधीच्या सहाय्याने राबविले जातात.

**वसतिगृह** - सर्वच कॉलेजला वसतिगृहे जोडलेली असतात परंतु सर्व सोयींनी युक्त, प्रशस्त, प्रसन्न आणि अभ्यास, मनन-चिंतनास अनुकूल एकांत वातावरण असलेले कॉलेजचे वसतिगृह प्राचीन गुरुकुल परंपरेची आठवण करून देते. वसतिगृहातील विद्यार्थ्यांच्या सुविधांकडे लक्ष देण्यासाठी एका प्राध्यापकाची 'रेक्टर' म्हणून नेमणूक केलेली आहे.

विद्यार्थिनींसाठी स्वतंत्र सर्व सोयींनी युक्त प्रशस्त वसतीगृह कॉलेजच्या आवारात आहे.

**आर्थिक सवलती, शिष्यवृत्त्या व पारितोषिके** - शासनाच्या नियमाला अनुसरून मान्य असलेल्या सर्व आर्थिक सवलती, शिष्यवृत्त्या, पारितोषिके दिली जातात. त्यासाठी नोटीस बोर्डावर सुचना लावल्यानंतर संबंधित विद्यार्थ्यांनी ऑनलाईन अर्ज करून त्याची एक प्रत योग्य त्या कागदपत्रासह कार्यालयात सादर करणे आवश्यक आहे.

प्राथमिक, माध्यमिक व उच्च माध्यमिक शिक्षक व शिक्षकेतर यांच्या पाल्यांना सरकारी शैक्षणिक सवलत मिळते.

स्वातंत्र्य सैनिकांच्या, सैन्यातील सैनिकांच्या तसेच माजी सैनिकांच्या पाल्यांना, विकलांग विद्यार्थी-विद्यार्थिनींना शिष्यवृत्ती दिली जाते. या शिवाय पुढील पारितोषिके दिली जातात

- ❖ स्व. श्री माणिकचंद रावजी शहा मराठी पारितोषिक
- ❖ श्रीराम पुजारी प्रतिष्ठानतर्फे स्व. प्रा. टेंभेकर मराठी पारितोषिक
- ❖ स्व. श्री. समीरमल निमाणी हिंदी पारितोषिक
- ❖ स्व. श्री. संपतराज सुराणा हिंदी पारितोषिक
- ❖ श्री. लुणकरण जगन्नाथ चंडक इंग्रजी पारितोषिक

- ❖ स्व. श्री. किशोर शिवलाल शहा इंग्रजी पारितोषिक
- ❖ श्रीमती रतनबाई रावजी शहा संस्कृत पारितोषिक
- ❖ शेठ श्री चांदमल मुनोत संस्कृत पारितोषिक
- ❖ श्री शिवलाल कोठारी संस्कृत पारितोषिक
- ❖ प्रा. सौ. सुनिता बाळकृष्ण जोशी अर्थशास्त्र पारितोषिक
- ❖ श्री. रामचंद्र रघुनाथ गोडबोले अर्थशास्त्र पारितोषिक
- ❖ स्व. नरसय्या बलराम बत्तीन रसायनशास्त्र पारितोषिक
- ❖ श्री. जी. टी. चावला सुक्ष्मजीवशास्त्र पारितोषिक
- ❖ प्राचार्य डी. जी. चव्हाण इंग्रजी (P.G.) पारितोषिक

Women Councelling Study Centre - महाविद्यालयात मुलींना मार्गदर्शन करण्यासाठी Women Councelling & Study Centre असून प्रवेशीत मुलींनी सदर केंद्राची मदत घेवून आपला सर्वांगीण विकास साधावा.

- ❖ **कमवा व शिका योजना** - महाविद्यालयात गरीब व होतकरु विद्यार्थ्यांसाठी कमवा व शिका योजनेची सोय आहे. इच्छुक व पात्र विद्यार्थ्यांनी सदर योजनेची सूचना लावल्यानंतर त्यासाठी अर्ज करावे.
- ❖ **TS-SAF** ही महाविद्यालयातील प्राध्यापकांनी प्रायोजित केलेली योजना असून याद्वारे गरीब व होतकरु विद्यार्थ्यांना शैक्षणिक साहित्य/गणवेश/कॉलेज फी/सहल/प्रोजेक्टसाठी यथायोग्य मदत केली जाते. इच्छुक व पात्र विद्यार्थ्यांनी सदर योजनेची सूचना लावल्यानंतर त्यासाठी अर्ज करावेत.

#### **कॉलेजप्रवेशासंबंधी -**

प्रवेश देताना धर्म, जात, पंथ, पक्ष, प्रांत अशा कोणत्याही गोष्टीचा विचार केला जात नाही.

आर्ट्स व सायन्स विद्याशाखेत प्रवेश घेतेवेळी प्रवेश - अर्जासोबत खालील कागदपत्रे जोडणे आवश्यक आहे.

- १) एस.एस.सी. व एच.एस.सी. गुणपत्रिकेच्या दोन झेरॉक्स प्रती
- २) आधार कार्ड दोन झेरॉक्स प्रती
- ३) शिक्षणात खंड पडल्यास मूळ गॅप प्रमाणपत्र व त्याच्या दोन झेरॉक्स प्रती
- ४) उत्पन्नाच्या दाखल्याच्या दोन झेरॉक्स प्रती
- ५) इबीसी शिष्यवृत्तीस पात्र असल्यास रेशन कार्ड झेरॉक्स दोन प्रती.
- ६) मागील परीक्षा उत्तीर्ण झाल्याच्या दोन झेरॉक्स प्रती.
- ७) शाळा अथवा कॉलेज सोडल्याचा मूळ दाखला व त्याच्या दोन झेरॉक्स प्रती.



८) स्थलांतराचा दाखला-मूळ प्रत व झेरॉक्स प्रत. प्रवेश घेतल्यापासून एक महिन्याच्या आत सादर करावा. अन्यथा विद्यापीठाकडून प्रवेश रद्द झाल्यास त्याची सर्वस्वी जबाबदारी विद्यार्थ्यांची राहिल याची नोंद घ्यावी. (इतर विद्यापीठाच्या विद्यार्थ्यांसाठी)

९) मागासवर्गीय विद्यार्थ्यांनी जातीच्या दाखल्याच्या दोन झेरॉक्स प्रती. शिक्षण सवलतीचे अर्ज संबंधित विद्यार्थ्यांनी प्रवेश-अर्जासोबत जोडणे आवश्यक आहे.

फक्त व्दितीय व तृतीय वर्षासाठी-खालीलप्रमाणे कागदपत्र आवश्यक :-

★ विद्यार्थ्यांसाठी नियमावली -

**उपस्थिती -**

१) महाविद्यालयात प्रवेश घेतलेल्या विद्यार्थ्यांने प्रत्येक विषयाच्या तासाला सोलापूर विद्यापीठाच्या व महाराष्ट्र शासनाच्या नियमाप्रमाणे वर्गात किमान ७५% हजर रहाणे आवश्यक आहे. अन्यथा-सदर विद्यार्थी विद्यापीठाच्या परीक्षेत बसण्यास अपात्र ठरतो आणि त्यांची फी सवलत रद्द होते याची विद्यार्थी व पालकांनी नोंद घ्यावी.

२) काही महत्वाच्या कारणामुळे विद्यार्थी अनुपस्थित राहणार असेल तर विद्यार्थी व पालकाच्या सहीने तसा रितसर अर्ज वेळेत पालकत्व स्वीकारलेल्या शिक्षकामार्फत प्राचार्याकडे करून पूर्वपरवानगी घेण्यात यावी. नंतर कोणतीही सबब चालणार नाही अन्यथा गैरहजर विद्यार्थ्यांवर नियमानुसार कारवाई केली जाऊ शकते. महाविद्यालयात प्रवेशित विद्यार्थ्यांचे येथील शिक्षक पालकत्व स्विकारून (Mentoring System) विद्यार्थ्यांच्या सर्वांगीण विकासाकडे लक्ष देतात.

३) नोकरी, खाजगी शिकवण्या, कॉम्प्युटर क्लासेस व इतर क्लासेसमुळे विद्यार्थी गैरहजर राहिल्यास पालक व पाल्य पुढील होणाऱ्या परिणामास व दंडात्मक (जाणीव शुल्क) कारवाईस जबाबदार राहतील.

४) पालकाने आपल्या पाल्याच्या वर्गातील हजेरीबाबत व अभ्यासाबाबत महाविद्यालयात नियमितपणे वेळोवेळी येऊन संबंधित प्राध्यापक, मा. प्राचार्यांच्याकडे चौकशी करून माहिती घ्यावी. गैरहजेरीबाबत महिन्याला रु. १०० ते २०० जाणीव शुल्क आकारले जाईल नंतर गैरहजेरीबाबत विद्यार्थ्यांची व पालकाची तक्रार ऐकून घेतली जाणार नाही.

५) वर्षभर विद्यार्थी गैरहजर राहिल्यास पुढीलवर्षी महाविद्यालयात प्रवेश दिला जाणार नाही याची गैरहजर विद्यार्थ्यांनी नोंद घ्यावी.

- ६) महाविद्यालयाच्या वेळेत कुठेही नोकरी करता येणार नाही.
- ७) प्रवेश घेताना महाविद्यालयाच्या फी बरोबर विद्यापीठाची परीक्षा फी भरणे आवश्यक आहे.
- ८) जर महाविद्यालयातील प्रवेशित विद्यार्थ्यांस पहिले सत्र सुरु झाल्यानंतर व प्रवेश प्रक्रिया संपल्यानंतर प्रवेश रद्द करावयाचा असल्यास त्याला शासन/विद्यापीठ नियमाप्रमाणे तसेच दुसऱ्या सत्रामध्ये प्रवेश रद्द केल्यास संपूर्ण वर्षाची फी भरावी लागेल याची नोंद घ्यावी.

✱ **शिस्त व वर्तणूक -**

- १) ओळखपत्र नेहमी जवळ ठेवावे व शिक्षकांनी/प्रशासकीय कर्मचाऱ्यांनी मागणी केल्यास ताबडतोब दाखवावे.
- २) वर्ग सुरु असताना कोणत्याही विद्यार्थ्यांनि वर्गासमोरुन फिरू नये. प्रत्येक विद्यार्थ्यांनि महाविद्यालयाची शिस्त ही पाळलीच पाहिजे व कॉलेजच्या परिसरात कोणत्याही प्रकारचा गोंधळ करू नये.
- ३) विद्यार्थ्यांनी बाहेरील विद्यार्थ्यांस वा व्यक्तीस पूर्व परवानगीशिवाय महाविद्यालयात आणू नये. आणल्यास महाविद्यालयातील विद्यार्थी विद्यार्थिनींना नियमाप्रमाणे कारवाई करण्यात येईल.
- ४) कोणत्याही विद्यार्थ्यांनि महाविद्यालयीन आवारात पान, तंबाखू, मावा, च्युईगम किंवा तत्सम चघळणाऱ्या कोणत्याही पदार्थांचे सेवन करण्यास कायद्यानेच बंदी आहे.
- ५) प्रत्येक विद्यार्थ्यांनि वर्गात तासाला व प्रयोगशाळेत प्रात्यक्षिकांना वेळेवर व गणवेशातच उपस्थित राहावे. उशीरा येणाऱ्या विद्यार्थ्यांस जाणीव शुल्क आकारण्यात येईल. परंतु विद्यार्थ्यांनी महाविद्यालयाने सुचविलेल्या गणवेशाचे कापड खरेदी करावे.
- ६) महाविद्यालयातील सामानाची (काचा, खुर्ची, टेबल, बेंच, लाईटसाहित्य इत्यादी) कोणीही मोडतोड, नासधूस करू नये व चोरी करू नये. अशी कृती करणाऱ्या विद्यार्थ्यांवर व्यक्तिशः किंवा सामुदायिक जाणीव शुल्क आकारून भरपाई करण्यात येईल. ज्या विद्यार्थ्यांची नावे गैरवर्तनामुळे व इतर कांही कारणामुळे काळ्या यादीत येतील त्यांना पुढील शैक्षणिक वर्षात महाविद्यालयात प्रवेश दिला जाणार नाही.
- ७) विद्यार्थ्यांनि वर्गात फळ्यावर, भिंतीवर व सार्वत्रिक ठिकाणी थुंकू नये वा कोणत्याही प्रकारचे लिखाण करू नये. होळी व रंगपंचमीच्या काळात, महाविद्यालयात रंग खेळू

नयेत. रंग खेळताना आढळल्यास सदर विद्यार्थ्यांचे प्रवेश रद्द करण्यात येईल.

- ८) तास संपल्यानंतर विद्यार्थ्यांने पॅसेजमध्ये, गेटमध्ये थांबू नये. तास नसेल तर ग्रंथालयात अथवा रिडींगरूममध्ये थांबावे. महाविद्यालयाची वेळ संपल्यानंतर कोणीही वर्गात अथवा आवारात थांबू नये.
- ९) ऑफिसमधील आवश्यक माहिती/कागदपत्र रितसर छापील मागणी अर्ज सादर केल्यापासून तीन दिवसांनी मिळेल. (एल.सी. किंवा टी.सी.साठी अधिक एक दिवस लागण्याची शक्यता आहे.)
- १०) विद्यार्थ्यांने तास सोडून कार्यालयीन कामकाजाच्या पूर्ततेसाठी जाऊ नये तास संपल्यानंतर किंवा शिक्षकांच्या पूर्वपरवानगीने कार्यालयीन वेळेतच भेटावे.
- ११) विद्यार्थ्यांने महाविद्यालयाच्या आवारात विद्यार्थ्यांमध्ये भांडण, तंटा केल्याचे आढळल्यास संबंधित विद्यार्थ्यांवर योग्य ती कारवाई करून त्याचे नांव महाविद्यालयातून कमी केले जाईल.
- १२) विद्यार्थ्यांच्या प्रवेश अर्जावर पालकांची सही पालकानेच करावी. पालकाची सही इतर कोणी केल्याचे आढळून आल्यास विद्यार्थ्यांवर दंडात्मक कारवाई करून त्याचा प्रवेश रद्द करण्यात येईल.
- १३) महाविद्यालयात कोणताही कार्यक्रम करताना विद्यार्थ्यांनी प्राचार्यांची पूर्व परवानगी घेणे आवश्यक आहे.
- १४) सर्व विद्यार्थ्यांनी अंतर्गत परीक्षा देणे बंधनकारक आहे. अनपस्थित राहिल्यास संबंधित विद्यार्थ्यांने विद्यापीठाची लेखी परीक्षा दिली तरी ती अनुत्तीर्ण होतो. याची विद्यार्थी व त्यांचा पालकांनी नोंद घ्यावी.
- १५) विजेचा अनियमित पुरवठा व भारनियमनामुळे निर्माण झालेली परिस्थिती आणि शास्त्र प्रयोग शाळांना लागणाऱ्या व्यवसायिक गॅस सिलेंडर्सची दरवाढ लक्षात घेता प्रत्येक शास्त्र विद्यार्थ्यांस प्रवेश घेताना रु. ५०/- जादा शुल्क आकारण्यात येईल.
- १६) विद्यार्थ्यांनी महाविद्यालयाच्या आवारात भ्रमणध्वनि (मोबाईल) व हेडफोनचा वापर करण्यास तसेच वाढदिवस साजरे करण्यास सक्त मनाई आहे.
- १७) ओळखपत्रावर दिलेल्या तारखेच्या आत सही करून घ्यावी.
- १८) विद्यार्थ्यांनी प्रवेश घेताना घेतलेले विषय तसेच माध्यम व तुकडी बदलून दिली जाणार नाही.
- १९) अनुत्तीर्ण विद्यार्थ्यांना प्रवेश दिला जाणार नाही.
- २०) परीक्षेचे निकाल लागल्यानंतर वेळोवेळी त्यासंबंधी सूचना नोटीस बोर्डवर लावली जाईल व त्यानुसारच नमूद केलेल्या मुदतीत प्रवेश दिले जातील त्यानंतर

कोणाचीही कसलीही तक्रार चालणार नाही.

- २१) वरील नियमाव्यतिरिक्त इतर कोणत्याही बाबींचा निर्णय घेण्याचा अधिकार प्राचार्यांना असून त्यासंबंधी कोणतीही तक्रार चालणार नाही.
- २२) महाविद्यालयाच्या अखत्यारीत येणाऱ्या कोणत्याही कागदपत्राच्या पडताळणीसाठी रुपये ५००/- फी भरावी लागेल.

✱ सूचना वार्ता -

- १) महत्वाच्या सूचना वार्ता फलकावरच (नोटीस बोर्डवर) वेळीवेळी लावल्या जातील. त्या विद्यार्थ्यांनी नियमित वाचून त्याप्रमाणे पूर्तता करावी. सूचना पाहिली नाही, वाचली नाही व माहिती नाही अशी तक्रार चालणार नाही.
- २) सर्व विद्यार्थ्यांच्या शारीरिक, बौद्धिक व शैक्षणिक विकासासाठी हे महाविद्यालय सतत प्रयत्नशील आहे. आपणास या महाविद्यालयात ज्या ठिकाणी उणीवा, अडचणी, गैरसोयी अर्गर शैक्षणिक कमतरता जाणवत असेल तर आपण आपले मनोगत सूचना पेटीत टाकावे किंवा मा. प्राचार्यांना समक्ष भेटून सांगावे. सूचना पेटीतील आपले मनोगत, भावना व विधायक सूचना टाकताना आपले नांव, वर्ग, रोल नंबर, आदिंचा उल्लेख करावा अन्यथा सूचनांचा विचार केला जाणार नाही.

टीप :- सूचनापेटी प्राचार्यांच्या कार्यालयाजवळ लावण्यात आली आहे.

✱ तक्रारनिवारण -

- १) प्राध्यापकांच्या शिकवण्याबाबत, हजेरीबाबत किंवा स्वभावाबाबत काही सांगावयाचे असल्यास विद्यार्थ्यांनी किंवा पालकांनी आपले म्हणणे मा. प्राचार्यांकडे लेखी स्वरूपात द्यावे.
- २) तसेच प्रस्थापित सोयी, सवलतींचा आणि नियम व अटींचा विचार करूनच महाविद्यालयात प्रवेश घ्यावा. प्रवेश घेतल्यानंतर अशा अडचणी व सवलतीबाबत तक्रार चालणार नाही याची विद्यार्थी व पालकांनी नोंद घ्यावी.
- ३) महाविद्यालयातील विद्यार्थ्यांना काही अडचणी आल्यास त्यांनी स्वतः लेखी स्वरूपात मा. प्राचार्यांकडे मांडाव्यात. कोणत्याही बहिस्थामार्फत अडचणी मांडू नयेत. महाविद्यालय अंतर्गत अडचणी बाहेरील व्यक्तींमार्फत मांडल्यास त्याचा विचार केला जाणार नाही.

✱ वाहनतळ -

- १) विद्यार्थ्यांनी आपली वाहने सायकल, स्कूटर, मोपेड, मो. सायकल इत्यादी ठरवून दिलेल्या ठिकाणी ठेवावीत. वाहनतळासाठी विद्यार्थ्यांकडून कोणतेही शुल्क घेतले जात नाही, तरी वाहन चोरीस गेल्यास, मोडतोड झाल्यास अथवा वाहनाचा एखादा

भाग चोरीला गेल्यास त्याची जबाबदारी संस्था अथवा महाविद्यालयावर राहणार नाही. विद्यार्थ्यांनी दुसऱ्या कोणाच्याही वाहनावर बसू नये अन्यथा त्यांचेवर कारवाई करण्यात येईल.

- २) वाहनतळावरील गाडीवर बसून गप्पा मारणाऱ्या विद्यार्थी/विद्यार्थिना रु. ५०/- जाणीव शुल्क भरावा लागेल.
- ३) वाहने दिलेल्या मार्गानेच आत किंवा बाहेर न्यावीत /आणावीत.

### सांस्कृतिक कार्यक्रम -

महाविद्यालयात सांस्कृतिक कार्यक्रमाचे आयोजन मा. प्राचार्यांच्या परवानगीनेच करावे. महाविद्यालयाच्या निवडणूका, स्नेहसंमेलन व इतर कार्यक्रम रद्द करण्याचा किंवा चालू ठेवण्याचा अंतिम निर्णय प्राचार्यांचाच राहिल. पुर्नविचाराबाबत विद्यार्थ्यांची कुठलीही सबब ऐकून घेतली जाणार नाही. सर्व कार्यक्रमाचे आयोजन शैक्षणिक तास संपल्यानंतरच होईल.

### \* माजी विद्यार्थी व पालक - शिक्षक संघटना

महाविद्यालयात पालक-शिक्षक संघटना आणि माजी विद्यार्थी संघटना कार्यरत असून सदर संघटनेतर्फे विद्यार्थ्यांच्या सर्वांगीण विकासासाठी विविध शैक्षणिक व सांस्कृतिक उपक्रम राबविले जातात. व अशा उपक्रमाना विद्यार्थ्यांचा सहभाग व उपस्थिती अनिवार्य आहे.

### \* प्रवेश -

- जैन अल्पसंख्याक शिक्षण संस्था असल्याने शासन नियमानुसार ५०% जागा जैन धर्मिय विद्यार्थ्यांसाठी राखीव आहेत.
- जे विषय - समूह या महाविद्यालयामध्ये शिकविले जातात त्याविषयासाठीच प्रवेश दिला जाईल. बी.ए. भाग - ३ व बी.एस्सी. भाग - ३ साठी या महाविद्यालयात शिकवले जाणाऱ्या विषयांची नोंद घेऊनच पदवीच्या प्रथम वर्षात प्रवेश घ्यावा. एकदा प्रवेश घेतल्यानंतर या महाविद्यालयात शिकवले जातात त्या विषयातूनच पदवी परीक्षा द्यावी लागेल. पदवी अभ्यासक्रमासाठी मेरिटप्रमाणे प्रवेश मिळेल.

योग्य त्या विषयसमूहाची निवड करावी व त्यास प्रवेश समितीची मान्यता घ्यावी. प्रवेश अर्जात भरलेले विषय व ऑनलाईन पात्रता अर्जात भरलेले विषय सारखेच असणे आवश्यक आहे. चुकीचे विषय निवडले तर होणाऱ्या नुकसानीस विद्यार्थी जबाबदार असतील. एकदा निवडलेले विषय कोणत्याही सबबीवर बदलता येणार नाहीत.

- कॉलेज प्रवेशअर्जाचे कॉलम स्वहस्ताक्षरात भरावयाचे आहेत. अपूर्ण अर्जाचा विचार केला जाणार नाही.
- बी.ए./बी.एस्सी. मधील विद्यार्थ्यांची प्रवेश मर्यादा प्रत्येक विषय समुहास मर्यादित आहे. याची विद्यार्थ्यांनी नोंद घ्यावी.
- कॉलेज प्रवेशअर्ज व ओळखपत्रकावर स्वतःचाच अलीकडचा रंगीत फोटो लावण्यात यावा. डुप्लीकेट ओळखपत्र देण्यात येणार नाही. ओळखपत्र सांभाळावे व ते सतत जवळ बाळगावे. प्राध्यापकांनी/प्रशासकीय कर्मचाऱ्यांनी मागितल्यास ते त्यांना दाखवावे. ओळखपत्र व ड्रेसकोड शिवाय कॉलेजमध्ये येऊ नये. महाविद्यालयाने दिलेले ओळखपत्र गळ्यात घातलेले असावे. अन्यथा जाणीव शुल्क आकारण्यात येईल.
- बी.ए./बी.एस्सी. भाग - १ या वर्गामध्ये विद्यार्थ्यांना तात्पुरता प्रवेश दिला जात नाही.
- बी.ए./बी.एस्सी. भाग - १ या वर्गामध्ये प्रवेश घेतलेल्या विद्यार्थ्यांचे प्रवेश सोलापूर विद्यापीठाने मान्य न केल्यास संबंधित विद्यार्थांचा प्रवेश रद्द करण्यात येईल व त्याच्या शैक्षणिक नुकसानीस महाविद्यालय जबाबदार राहणार नाही.
- बी.ए. भाग - २ व ३ आणि बी.एस्सी. भाग २ व ३ मध्ये नव्याने प्रवेश घेणाऱ्या इतर महाविद्यालयातील विद्यार्थ्यांने प्रवेश अर्जासोबत १० वी/१२वी च्या एल.सी. ची प्रत सोबत जोडणे आवश्यक आहे.
- वरील सर्व अटी व नियम मान्य असल्यासच या महाविद्यालयात प्रवेश घ्यावा.
- सर्व आवश्यक कागदपत्रांची पूर्तता केल्याशिवाय कॉलेजमध्ये प्रवेश दिला जाणार नाही.
- कोणतेही कारण अथवा सबबीवर प्रवेश नाकारण्याचे अधिकार प्राचार्यांनी राखून ठेवलेले आहेत.
- महाविद्यालयीन स्तरावर लैंगिक छळ प्रतिबंधक समिती कार्यरत आहे.
- स्पर्धा परीक्षा प्रशिक्षण केंद्र
  - अल्पसंख्याकांसाठी सोलापूरतील एकमेव स्पर्धा परीक्षा मार्गदर्शन केंद्र
  - प्रवेश मर्यादा - १०० विद्यार्थी
  - अत्याधुनिक दृक-श्राव्य उपकरणांची सुविधा
  - तज्ञ व प्रशिक्षित मार्गदर्शक
- महत्त्वाचे -
- शैक्षणिक वर्ष २०१४-१५ पासून सोलापूर विद्यापीठाने अंतर्गत मुल्यमापनाकरिता श्रेयांक पध्दत ( क्रेडिट व ग्रेडींग सिस्टिम) सुरु केलेली आहे.

- शैक्षणिक वर्ष २०१६-१७ पासून प्रथम वर्ष अभ्यासक्रमासाठी सोलापूर विद्यापीठाने अंतर्गत मूल्यमापनाकरीता चॉईस बेस क्रेडिट सिस्टीम ( निवड आधारित क्रेडीट प्रणाली ) सुरु केलेली. आहे.
- श्रेयांक पध्दतीमध्ये सत्र पध्दतीत प्रत्येक विषयाची लेखी परीक्षा सत्रनिहाय १०० गुणांची राहिल. त्यापैकी ७० गुण हे विद्यापीठ (UA) परीक्षेसाठी व ३० गुण महाविद्यालयीन स्तरावर (CA) विद्यार्थ्यांचे सातत्याने मूल्यमापन करण्याकरिता राहतील. (७०+३० पॅटर्न)
- ७० गुणांची लेखी परीक्षा (Theory) विद्यापीठ स्तरावर होणार असून संबंधित विषय शिक्षकांनी विद्यार्थ्यांचे सातत्याने मूल्यमापन करण्यासाठी ३० गुण द्यावयाचे आहेत.
- विद्यार्थ्यांस विद्यापीठाद्वारे आयोजित केलेल्या ७० गुणांच्या लेखी परीक्षेमध्ये ७० पैकी २८ गुण व अंतर्गत मूल्यमापनामध्ये ३० पैकी १२ गुण उत्तीर्ण होण्यासाठी प्राप्त करणे आवश्यक आहे.
- जर विद्यार्थी अंतर्गत मूल्यमापनामध्ये अनुत्तीर्ण झाला तर त्यास विद्यापीठाच्या परीक्षेमध्ये देखील अनुत्तीर्ण (७० पैकी ७० मिळले तरी) ठरविण्यात येईल आणि संबंधित मूल्यमापन व विद्यापीठाची लेखी परीक्षा पुन्हा द्यावी लागेल.
- अंतर्गत मूल्यमापनाकरिता आवश्यक ती पूर्तता करण्याची जबाबदारी संबंधित विद्यार्थ्यांची असून त्याच्या नुकसानीस महाविद्यालय जबाबदार राहणार नाही.
- प्रवेश अर्ज भरताना विद्यार्थ्यांने स्वतःचा कायमचा चालू असलेला भ्रमणध्वनी नंबर देणे आवश्यक आहे. कारण या नंबरवर विद्यापीठ अथवा महाविद्यालयाचे महत्त्वाचे मेसेज येवू शकतात. आपला नंबर बदलल्यास होणाऱ्या नुकसानीस आपण स्वतः जबाबदार राहाल.
- विज्ञान व जैवंतज्ञान या पदवी अभ्यासक्रमातील प्रथम वर्षाचे प्रवेश सोलापूर विद्यापीठामार्फत केंद्रीय प्रवेश पध्दतीने देण्यात येणार आहेत.
- विद्यापीठ अनुदान आयोगाच्या नियमानुसार महाविद्यालयात अँटी रॅगिंग कमिटी स्थापन केली आहे. मदतीसाठी मोबाईल नंबर ९६०४२६६६२३/९८२२०२४८०६.
- विद्यार्थ्यांनी अँटी रॅगिंगचे प्रतिज्ञापत्र देणे बंधनकारक आहे.
- वसतिगृहातील अडचणीसाठी रेक्टरचे मोबाईल नंबर विद्यार्थिनींसाठी : ९४२२०२५७०६ विद्यार्थ्यांसाठी : ८२३७५७३५५५/९५४५०९४५५९

**बी. ए. भाग - १ (B.A. Part-I) सहा पेपर्स**

प्रवेश पात्रता - १२ वी (S.Y.J.C.) आर्ट्स, सायन्स, कॉमर्स अथवा तत्सम परीक्षा उत्तीर्ण झालेल्या विद्यार्थ्यांना या वर्गात प्रवेश घेता येईल.

अभ्यासक्रम - आवश्यक - (दोन विषय) :

पेपर १ इंग्रजी

पेपर २ सायन्टिफिक मेथड किंवा मराठी किंवा हिंदी किंवा अर्धमागधी

ऐच्छिक - (चार विषय)

खाली दिलेल्या चार विषय समूहातून प्रत्येकी एक विषय निवडावा.

१) इंग्रजी किंवा मराठी किंवा हिंदी

२) इतिहास किंवा अर्धमागधी किंवा राष्ट्रीय सेवा योजना

३) भूगोल किंवा समाजशास्त्र

४) राज्यशास्त्र किंवा अर्थशास्त्र

वरील अभ्यासक्रमाबरोबर बी.ए. भाग-१ च्या विद्यार्थ्यांस 'लोकशाही निवडणूका व सुशासन' हा ५० गुणांचा सोलापूर विद्यापीठाचा अभ्यासक्रम पूर्ण करणे बंधनकारक आहे.

**बी. ए. भाग - २ (B.A. Part-II) सहा पेपर्स**

प्रवेश - विद्यापीठाच्या नियमाप्रमाणे पात्र विद्यार्थ्यांना या वर्गात प्रवेश घेता येतो.

अभ्यासक्रम - या वर्गात विद्यार्थ्यांना पुढील सहा पेपर्सचा अभ्यास करावा लागतो.

आवश्यक - पेपर : १) इंग्रजी

(एकूण चार पेपर्स) ऐच्छिक - १) बी.ए. भाग १ ला निवडलेल्या चार ऐच्छिक विषयांपैकी कोणतेही दोन ऐच्छिक विषय या वर्षी निवडावयाचे आहेत. त्या विषयांचे प्रत्येकी दोन पेपर्स अभ्यासावयाचे आहेत.

खालील विषय समूहातील दोन ऐच्छिक विषय निवडावेत. एका विषय समूहातून फक्त एकच विषय निवडावा.

१) इंग्रजी किंवा मराठी किंवा हिंदी

२) भूगोल किंवा राज्यशास्त्र किंवा समाजशास्त्र किंवा अर्थशास्त्र

३) इतिहास किंवा अर्धमागधी किंवा राष्ट्रीय सेवा योजना

इंटरडिसिप्लिनरी विषय - (एक पेपर) वर निवडलेल्या दोन ऐच्छिक विषयांपैकी एका विषयाशी संलग्न असलेला कोणताही एक इंटरडिसिप्लिनरी विषय निवडावयाचा आहे. संलग्न विषयांचा तपशील खालीलप्रमाणे आहे.



निवडलेला ऐच्छिक विषय	इंटरडिसिप्लिनरी विषय
१) इंग्रजी	- तर्कशास्त्र
२) मराठी	- तर्कशास्त्र
३) हिंदी	- तर्कशास्त्र
४) अर्धमागधी	- तर्कशास्त्र
५) भूगोल	- पर्यटन भूगोल
६) राज्यशास्त्र	- लोकप्रशासन
७) अर्थशास्त्र	- सहकार
८) राष्ट्रीय सेवा योजना	- सहकार
९) समाजशास्त्र	- लोकप्रशासन
१०) इतिहास	- लोकप्रशासन

वरील अभ्यासक्रमाबरोबर बी.ए.भाग २ च्या विद्यार्थ्यांस (Certificate Course in Environment Science) हा १०० गुणांचा सोलापूर विद्यापीठाचा अभ्यासक्रम पूर्ण करणे बंधनकारक आहे.

### (बी. ए. भाग - ३ (B.A. Part-III) सहा पेपर्स)

प्रवेश - विद्यापीठाच्या नियमाप्रमाणे पात्र विद्यार्थ्यांना या वर्गात प्रवेश घेता येतो.

अभ्यासक्रम - अ) आवश्यक - विषय १) इंग्रजी

ब) ऐच्छिक - (पाच पेपर्स)

विद्यार्थ्यांना एका स्पेशल विषयाची निवड त्यांनी बी.ए.भाग-२ या परीक्षेसाठी घेतलेल्या ऐच्छिक विषयातून करावी लागते. या महाविद्यालयात खालील स्पेशल विषय शिकवण्याची सोय आहे.

- |                 |                |          |                |
|-----------------|----------------|----------|----------------|
| १) इंग्रजी      | २) मराठी       | ३) हिंदी | ४) अर्थशास्त्र |
| ५) राज्यशास्त्र | ६) समाजशास्त्र | ७) भूगोल |                |

### (एम.ए.भाग - १ व २ (M.A. Part - I & II))

प्रवेश - विद्यापीठाच्या नियमाप्रमाणे पात्र विद्यार्थ्यांना या वर्गात प्रवेश घेता येतो. महाविद्यालयात खालील विषयाकरीता पदव्युत्तर अध्यापनाची सोय करण्यात आलेली आहे.

विषय - १) मराठी २) अर्थशास्त्र ३) हिंदी ४) इंग्रजी ५) भूगोल

संशोधन विभाग - महाविद्यालयात खालील विषयात संशोधन करण्याची सोय आहे.

- |                                   |  |
|-----------------------------------|--|
| १) Ph.D. मराठी (Research Centre)  | ४) Ph.D. प्राकृत (Research Centre)     |
| २) Ph.D. हिंदी (Research Centre)  | ५) Ph.D. अर्थशास्त्र (Research Centre) |
| ३) Ph.D. इतिहास (Research Centre) | ६) Ph.D. राजशास्त्र (Research Centre)  |
|                                   | ७) Ph.D. समाजकार्य (Research Centre)   |

### बी. एस्सी. भाग - १ (B.Sc. Part-I)

प्रवेश - इंग्रजी विषय घेऊन इयत्ता बारावी सायन्स (S.Y.J.C. Science) किंवा तत्सम परीक्षा उत्तीर्ण झालेल्या विद्यार्थ्यांना या वर्गात प्रवेश घेता येतो.

अभ्यासक्रम -अ) आवश्यक :- इंग्रजी

ब) ऐच्छिक :- खालीलपैकी कोणताही एक विषय समूह निवडावा लागेल.

१) रसायनशास्त्र, भौतिकशास्त्र, गणित, भूगर्भशास्त्र, CPMG

२) रसायनशास्त्र, भौतिकशास्त्र, गणित, इलेक्ट्रॉनिक्स CPME

३) भौतिकशास्त्र, गणित, संख्याशास्त्र, इलेक्ट्रॉनिक्स PMSE

४) रसायनशास्त्र वनस्पतीशास्त्र, प्राणीशास्त्र, भूगर्भशास्त्र CBZG

५) रसायनशास्त्र वनस्पतीशास्त्र, प्राणीशास्त्र मायक्रोबायॉलॉजी CBZ Micro

- गणित व संख्याशास्त्र यासाठी कॉम्प्युटर प्रात्यक्षिकासह शिकवण्याची सोय.
- प्रत्येक विषय समूहासाठी विद्यार्थी संख्या मर्यादित आहे.

वरील अभ्यासक्रम बरोबरच बी.एस्सी. भाग-१ च्या विद्यार्थ्यांस 'लोकशाही निवडणुका व सुशासन' हा ५० गुणांचा सोलापूर विद्यापीठाचा अभ्यासक्रम पूर्ण करणे बंधनकारक आहे.

### बी. एस्सी. भाग - २ (B.Sc. Part-II)

प्रवेश - बी.एस्सी भाग १ परीक्षा उत्तीर्ण झालेल्या किंवा या परीक्षेत A.T.K.T. मिळालेल्या विद्यार्थ्यांना प्रवेश घेता येतो

अभ्यासक्रम - बी.एस्सी. भाग २ या वर्गात प्रवेश घेणाऱ्या विद्यार्थ्यांना बी.एस्सी. भाग - १ साठी घेतलेल्या चार सायन्स विषयांपैकी तीन विषय निवडावे लागतात. या कॉलेजात खाली दिलेल्या विषयांची सोय आहे.

१) रसायनशास्त्र २) भौतिकशास्त्र ३) गणित

४) प्राणीशास्त्र ५) भूगर्भशास्त्र ६) वनस्पती शास्त्र

७) सूक्ष्मजीवशास्त्र ८) इलेक्ट्रॉनिक्स

वरील अभ्यासक्रमाबरोबरच बी.एस्सी. भाग - २ च्या विद्यार्थ्यांस (Certificate Course in Environment Science) हा १०० गुणांचा सोलापूर विद्यापीठाचा अभ्यासक्रम पूर्ण करणे बंधनकारक आहे.

### बी. एस्सी. भाग - ३ (B.Sc. Part-III)

प्रवेश - बी.एस्सी भाग २ परीक्षा उत्तीर्ण झालेल्या किंवा या परीक्षेत A.T.K.T. मिळालेल्या विद्यार्थ्यांना प्रवेश घेता येतो

अभ्यासक्रम - अ) आवश्यक :- इंग्रजी

ब) बी.एस्सी. भाग - २ ला घेतलेल्या ३ विषयांपैकी पुढे दिलेल्या

विषयापैकी एक प्रमुख विषय.

१) रसायनशास्त्र २) प्राणीशास्त्र

३) गणित (या विषयासाठी कॉम्प्युटर पास्कल भाषा प्रात्यक्षिकासह घेण्याची सोय)

### एम.एस्सी.भाग - १ व २ (M.Sc. Part-I & II)

प्रवेश - विद्यापीठाच्या नियमाप्रमाणे पात्र विद्यार्थ्यांना या वर्गात प्रवेश घेता येतो. महाविद्यालयात खालील विषयाकरीता पदव्युत्तर अध्यापनाची सोय करण्यात आलेली आहे.

विषय - १) जेनेटिक्स (जनुकशास्त्र)  
२) बायोइन्फॉर्मेटिक्स (जैवमाहितीशास्त्र)  
३) इनऑर्गॅनिक केमिस्ट्री (असेंद्रिय रसायनशास्त्र)  
४) बायोटेक्नोलॉजी (जैवतंत्रज्ञान)  
५) नॅनोटेक्नोलॉजी (अतिसूक्ष्म तंत्रज्ञान)

सोलापूर विद्यापीठाचा अभ्यासक्रम

संशोधन विभाग- महाविद्यालयार्त खालील विषयात संशोधन करण्याची सोय आहे.

- १) Ph.D. - रसायनशास्त्र (Research Centre)
- २) Ph.D. - प्राणीशास्त्र (Research Centre)
- ३) Ph.D. - वनस्पती शास्त्र (Research Centre)
- ४) Ph.D. - सूक्ष्मजीव शास्त्र (Research Centre)

### बी. एस्सी. (जैवतंत्रज्ञान)

शैक्षणिक वर्ष २००८ पासून बी.एस्सी. भाग - १ (जैवतंत्रज्ञान)

२००९ पासून बी.एस्सी. भाग - २ (जैवतंत्रज्ञान) व

२०१० पासून बी.एस्सी. भाग - ३ (जैवतंत्रज्ञान)

विनाअनुदानीत विभाग अद्ययावत सोयी-सुविधांसह सुरु झालेला आहे. तसेच शैक्षणिक वर्ष २००९-१० पासून एम.एस्सी. (बायोइन्फॉर्मेटिक्स), एम.एस्सी. (जेनेटिक्स) विषयांची तसेच २०१३ पासून एम.एस्सी. (बायोटेक्नोलॉजी) आणि २०१६ पासून एम.एस्सी. नॅनोटेक्नोलॉजी या विषयांची सोय करण्यात आली आहे.

### बी. एस्सी. (बायोटेक्नॉलॉजी भाग-१)

प्रवेश :- इंग्रजी विषय घेऊन इयत्ता १२ वी विज्ञान मध्ये जीवशास्त्र (आवश्यक) अथवा तत्सम परीक्षा उत्तीर्ण व १२ वी मध्ये एकूण ४५% गुण आवश्यक व राखीव प्रवर्गातील असलेल्या विद्यार्थ्यांना ४०% गुण आवश्यक. या वर्गात प्रवेश घेण्यासाठी.

B.Sc. I, Sem-I W.e.f. 2019

DSC 1A	--	English (Communication Skill) Paper-I
		Paper-I Biochemistry Paper-II Metabolism
DSC 2A	--	Paper-I Cell Biology-I
		Paper-II Cell Biology-II
DSC 3A	--	Paper-I Developmental Biology-I
		Paper-II Developmental Biology-II
DSC 4A	--	Paper-I Chemical Science
		Paper-II Biophysics
Sem-II		
DSC-1B	--	English (Communication Skill) Paper-II
		Paper-I Mammation Physiology-I
		Paper-II Memmatian Physiology-II
DSC 2B	--	Paper-I Plant Physiology-I
		Paper-II Plant Physiology-II
DSC 3B	--	Paper-I Computer
		Paper-II Biostatistics
DSC 4B	--	Paper-I Animal Tissue Culture
		Paper-II Plant Tissue Culture
B.Sc. II, Sem-II		
BT 201	--	Paper-I Inheritance Biology
		Paper-II Basics of Molecular Biology
BT 202	--	Paper-I Biophysical Instruments
		Paper-II Animal Tissue Culture
BT 203	--	Paper-I Bioenergetics and Enzymology
		Paper-II Fundamantals of Immenuology
Sem IV		
Environmental Science		
BT 204	--	Paper-I Cytogenetics & Population Genetics
		Paper-II Mechanisms in Molecular Biology
BT 205	--	Paper-I Analytical Techniques
		Paper-II Plant Tissue Culture
BT 206	--	Paper-I Metabolism
		Paper-II Mechanisum of Immunology

### बी. एस्सी. (बायोटेक्नॉलॉजी भाग-२)

प्रवेश - बी.एस्सी (बायोटेक्नॉलॉजी)भाग १ परीक्षा उत्तीर्ण झालेल्या किंवा या परीक्षेत A.T.K.T. मिळालेल्या विद्यार्थ्यांना प्रवेश घेता येतो

अभ्यासक्रम -- प्रथम व द्वितीय सत्राकरिता अभ्यासक्रम खालील प्रमाणे

#### SEM-III

BT-201	Paper I	Inheritance Biology
	Paper II	Basics of Molecular Biology
BT-202	Paper I	Biophysical Instruments
	Paper II	Animal Tissue culture
BT-203	Paper I	Bioenergetics & Enzymology
	Paper II	Fundamental of Immunology

#### SEM-IV

BT-204	Paper I	Cytogenetics & Popular genetics
	Paper II	Mechanism in Molecular Bio.
BT-205	Paper I	Analytical Techniques
	Paper II	Plant Tissue culture
BT-206	Paper I	Metabolism
	Paper II	Mechanism in Immunology
Lab course V	Based on	BT-201 & BT-204
VI	Based on	BT-202 & BT-205
VII	Based on	BT-203 & BT-206

वरील अभ्यासक्रमावरोबरच बी.एस्सी. भाग - ३ च्या विद्यार्थ्यांस (Certificate Course in Environmental Science) हा १०० गुणांचा सोलापूर विद्यापीठाचा अभ्यासक्रम पूर्ण करणे बंधनकारक आहे.

### बी. एस्सी. (बायोटेक्नॉलॉजी भाग-३)

प्रवेश - बी.एस्सी (बायोटेक्नॉलॉजी) भाग २ परीक्षा उत्तीर्ण झालेल्या किंवा या परीक्षेत A.T.K.T. मिळालेल्या विद्यार्थ्यांना प्रवेश घेता येतो

अभ्यासक्रम - प्रथम व द्वितीय सत्राकरिता अभ्यासक्रम खालील प्रमाणे  
अ) आवश्यक - इंग्रजी

#### SEM-V : Compulsory English Paper-III

Core BT-301	--	Plant Development
Core BT 302	--	Fermentation Technology
Core BT 303	--	Tools & Technique
BSE BT 304 A)	--	Recent Trends in Biotechnology
BSE BT 304 B)	--	Introduction to Biotechnology based Industries

#### SEM-VI : Compulsory English Paper-IV

Core BT-305	--	Animal Development
Core BT 306	--	Food and Dairy Technology
Core BT 307	--	Bioinformatics and Nanotechnology
BSE BT 308 A)	--	Applications of Biotechnology
BSE BT 309 B)	--	Quality standard practices in Biotechnology

या विषयातील करीअर संधी :-

जैवतंत्रज्ञान ही तीन वर्षांची पदवी पूर्ण केल्यानंतर केंद्र व राज्य शासनाच्या विविध संशोधन संस्थेमध्ये व कृषी, औषधनिर्माण, औद्योगिक, पशुक्षेत्र, गुन्हे व अण्वेषण विभाग, पर्यावरण, जैवतंत्रज्ञान, जैवविविधता संशोधन संस्था, विविध बायोटेक कंपन्या, खाद्यपदार्थ उत्पादन प्रकल्प, जैविक खते व किटकनाशके कंपन्या इत्यादीमध्ये गुणवत्तेनुसार संधी उपलब्ध आहेत. हा अभ्यासक्रम पूर्ण केल्यानंतर उच्च शिक्षणासाठी व स्पर्धा परिक्षेसाठी हे विद्यार्थी पात्र राहतील.

### एम. एस्सी. भाग १ व २ जेनेटिक्स (जनुकीयशास्त्र)

प्रवेशपात्रता : पदव्युत्तर अभ्यासक्रमाकरिता (एम.एस्सी.) अभ्यासक्रमासाठी, बी.एस्सी. (अँग्रीकल्चर)/बी.व्ही.एस्सी. अँड ए.एच.(व्हेटरनरी सायन्स अँड अँनिमल हजबन्डरी)/एम.बी.बी.एस./बी.एस्सी.(वनस्पतीशास्त्र/प्राणीशास्त्र/रसायनशास्त्र/मानवी जीवशास्त्र/सूक्ष्मजीवशास्त्र/जीवरसायनशास्त्र/फूड टेक्नॉलॉजी) पदवीधर पात्र आहेत.

सोलापूर विद्यापीठाद्वारे एम्.एस्सी. जेनेटिक्स विषयासाठी घेण्यात येणाऱ्या प्रवेश परीक्षेतील पात्र ठरलेल्या विद्यार्थ्यांला प्रवेश दिला जाईल.

अभ्यासक्रम कालावधी : २ वर्षे (चार सत्रांमध्ये)

अभ्यासक्रमासाठी उपलब्ध जागा : २५

अभ्यासक्रम :- एम.एस्सी. पॅटर्न सोलापूर विद्यापीठ मान्यताप्राप्त अभ्यासक्रम.

#### एम. एस्सी. भाग १ - प्रथमसत्र

- 1) Concepts of Genetics
- 2) Biostatistics and Population Genetics
- 3) Cytogenetics and Genome organization
- 4) Cellular and Molecular Biology OR
- 5) Clinical Bioinformatics

#### एम. एस्सी. भाग १ - द्वितीयसत्र

- 1) Regulations of gene expression and developmental genetics
- 2) Concepts of Biochemistry
- 3) Advanced microbial genetics
- 4) Plant Breeding and Tissue Culture OR
- 5) Computational structure Biology and Drug Designing.

#### एम. एस्सी. भाग २ - प्रथमसत्र

- 1) Immunology and Immunotechnology
- 2) Genetic Engineering
- 3) Molecular Medicine OR
- 4) Industrial Biotechnology and Bioinformatics OR
- 5) Medical Biotechnology and Bionanotechnology

### एम. एस्सी. भाग २ - द्वितीयसत्र

- 1) Cancer Genetics and Stem Cell Research
- 2) Analytical Instruments and Techniques
- 3) Agriculture Science and Seed Technology
- 4) Research Methodology and Scientific Report Writing and IPR
- 5) Animal Cell Culture

चौथ्या सत्रामध्ये विद्यार्थ्यांना विषयाशी निगडित संशोधन प्रकल्प सादर करणे बंधनकारक आहे.

### (एम. एस्सी. भाग १ व २ बायोइन्फॉर्मेटिक्स (जैवमाहितीतंत्रज्ञान))

प्रवेशपात्रता - कोणत्याही शास्त्रशाखेच्या पदवीधर विद्यार्थ्यांस सोलापूर विद्यापीठाव्दारे बायोइन्फॉर्मेटिक्स या विषयासाठी घेण्यात येणाऱ्या प्रवेशपरीक्षेमध्ये पात्र ठरल्यास प्रवेश दिला जाईल.

अभ्यासक्रम - कालावधी : २ वर्षे (४ सत्रे)

अभ्यासक्रमासाठी उपलब्ध जागा : २५

अभ्यासक्रम - सोलापूर विद्यापीठ मान्यताप्राप्त Credit Board अभ्यासक्रम

### एम. एस्सी. भाग १ - प्रथमसत्र

- 1) Basic Bioinformatics
- 2) Cell Biology and Genetics
- 3) Introduction to HTML and Biostatistics
- 4) Introduction to Programming Language and programming through C & C++ OR
- 5) Plant Breeding and Tissue Culture

### एम. एस्सी. भाग १ - द्वितीयसत्र

- 1) Advanced Bioinformatics
- 2) Microbiology and Biotechnology
- 3) Basic Biochemistry and Immunology
- 4) Programming in object oriented languages. OR
- 5) Cancer Genetics and Stem Cell Research

### एम. एस्सी. भाग २ - प्रथमसत्र

- 1) Biological Database Management system
- 2) Advanced Biophysical Techniques.
- 3) Computational Structure Biology and Drug Designing
- 4) Advanced Molecular Biology OR
- 5) Advanced Pharmaceuticals

## एम. एस्सी. भाग २ - द्वितीय सत्र

- 1) Biological Simulation and modelling
- 2) Clinical Bioinformatics
- 3) Research Methodology and IPR in Bioinformatics
- 4) Emerging areas of Bioinformatics OR
- 5) Medical Biotechnology and Bionanotechnology

चौथ्या सत्रामध्ये विद्यार्थ्यांना विषयाशी निगडित संशोधन प्रकल्प सादर करणे बंधनकारक आहे.

## एम. एस्सी. भाग १ व २ बायोटेक्नॉलॉजी (जैवतंत्रज्ञान)

प्रवेश पात्रता : पदव्युत्तर अभ्यासक्रमाकरिता (एम.एस्सी) अभ्यासक्रमासाठी बी.एस्सी. (जैवतंत्रज्ञान/जीवरसायनशास्त्र/सूक्ष्मजीवशास्त्र/वनस्पतीशास्त्र/प्राणीशास्त्र/औषध निर्माण/एम.बी.बी.एस./बी.ई.जैवतंत्रज्ञान/बी.एस्सी. (अॅग्रीकल्चर), लाईफ सायन्स पदवीधर पात्र आहेत.

सोलापूर विद्यापीठाद्वारे एम.एस्सी. बायोटेक्नॉलॉजी (जैवतंत्रज्ञान) विषयासाठी घेण्यात येणाऱ्या प्रवेश परिक्षेतील पात्र ठरलेल्या विद्यार्थ्यांना प्रवेश दिला जाईल.

अभ्यासक्रमासाठी कालावधी : २ वर्षे (चार सत्रामध्ये)

अभ्यासक्रमासाठी उपलब्ध जागा : २५

अभ्यासक्रम :- सोलापूर विद्यापीठ मान्यताप्राप्त Credit based अभ्यासक्रम.

एम.एस्सी. भाग १ व २ जैवतंत्रज्ञान अभ्यासक्रमाकरिता खालील विषय आहेत.

भाग १ - प्रथम सत्र	भाग १ - द्वितीय सत्र
1) Microbiology	1) Cell Biology
2) Concept of Biochemistry	2) Enzyme Technology
3) Inheritance Biology	3) Molecular Cell Processing
4) Biostatistics and Bioinformatics	4) Immunology and Immuno Techniques Or
5) Clinical Bioinformatics Tutorial.	5) Agriculture Science and Seed Technology Tutorial
भाग २ - प्रथम सत्र	भाग २ - द्वितीय सत्र
1) Industrial and Environmental Biotechnology	1) Animal Biotechnology and Stem Cell Technology
2) Genetic Engineering	2) Advanced analytical Techniques
3) Plant Biotechnology	3) Research Methodology & IPR
4) Computational structural Biology and Drug designing Or	4) Medical Biotechnology & Bionanotechnology OR
5) Advanced pharmaceuticals Tutorial	5) Advanced Pharmacology Tutorial

चौथ्या सत्रामध्ये विद्यार्थ्यांना विषयाची निगडित संशोधन प्रकल्प सादर करणे बंधनकारक आहे.



बायोटेक्नॉलॉजी, जेनेटिक्स आणि बायोइन्फॉरमेटिक्स शाखेसाठी उपलब्ध करिअरच्या संधी :

वरील उद्योन्मुख शाखांद्वारे होत असलेले विविध क्षेत्रातील संशोधन आणि त्यांचे उपयोग लक्षात घेता या शाखेतील तज्ञांना आज वैद्यकीय आणि औषधनिर्माणशास्त्र क्षेत्रामध्ये नोकरीच्या भरपूर संधी उपलब्ध आहेत. खाली नमूद केलेल्या विविध विभागातून या शाखांच्या तज्ञांना वाव आहे.

- National and International Pharmaceutical industries, vaccine units etc.
- Agriculture Biotechnology, Tissue Culture Laboratories.
- Food and Dairy Industries
- Research Institutes, Laboratories and Universities.
- R and D in Molecular Medicine, health care cancer biology, immunology, stem cell Technology and forensic sciences
- Bio IT database design, Drug Design, Genomics, Proteomics
- Developing innovative nano and micro technologies and material catalyt.

### एम. एस्सी. भाग १ व २ नॅनोटेक्नॉलॉजी (अतिसूक्ष्मतंत्रज्ञान)

प्रवेश पात्रता : पदव्युत्तर अभ्यासक्रमाकरिता (एम.एस्सी.) बी.एस्सी., (जैवतंत्रज्ञान / सूक्ष्मजीवशास्त्र / जीवरसायनशास्त्र / वनस्पतीशास्त्र / इलेक्ट्रॉनिक्स / प्राणीशास्त्र / औषध निर्माण / रसायनशास्त्र / भौतिकशास्त्र / वस्तुविज्ञान बी.ई. जैवतंत्रज्ञान / एम.बी.बी.एस. / लाईफ सायन्स पदवीधर पात्र आहेत.

सोलापूर विद्यापीठाद्वारे एम.एस्सी. नॅनोटेक्नॉलॉजी (अतिसूक्ष्मतंत्रज्ञान) विषयासाठी घेण्यात येणाऱ्या प्रवेश परिक्षेतील पात्र ठरलेल्या विद्यार्थ्यांला प्रवेश दिला जाईल.

अभ्यासक्रमासाठीचा कालावधी : ०२ वर्षे (चार सत्रामध्ये)

अभ्यासक्रमासाठी उपलब्ध जागा : २५

अभ्यासक्रम :- सोलापूर विद्यापीठ मान्यताप्राप्त Credit based अभ्यासक्रम.

एम.एस्सी. भाग १ व २ नॅनोटेक्नॉलॉजी (अतिसूक्ष्मतंत्रज्ञान)  
अभ्यासक्रमाकरिता खालील विषय आहेत.

भाग १ - प्रथम सत्र		भाग १ - द्वितीय सत्र	
1)	Fundamentals of Nanotechnology in Physics	1)	Characterization Tools of Nanomaterials
2)	Fundamentals of Nanotechnology in Chemistry	2)	Properties of Nanomaterials
3)	Nano-material Fabrication	3)	Carbon and Nano-forms of Carbon
4)	Fundamentals of Biotechnology		OR
	OR	4)	Nano Electronics
5)	Introduction to Nanoscience and Nanotechnology		Nano-Medicine
		5)	Green Manufacturing Technology
भाग २ - प्रथम सत्र		भाग २ - द्वितीय सत्र	
1)	Nanotechnology and Health care	1)	Polymers & Nanocomposites
2)	Application of Nanotechnology in Every day Life	2)	Industrial Nanotechnology
3)	Nanotechnology in Environment/ Ecosystem	3)	Thin Film Technology
	OR	4)	Nano devices and Nano Sensors
4)	Organic Semiconductors, Polymers & Molecular Electronics		OR
5)	Organometallic Chemistry	5)	Animal Biotechnology
6)	Computational structural Biology and Durg Design	6)	Research Project

नॅनोटेक्नॉलॉजी शाखेसाठी उपलब्ध करिअरच्या संधी :

नॅनोटेक्नॉलॉजी शाखेद्वारे होत असलेले विविध क्षेत्रातील संशोधन आणि त्यांचे उपयोग लक्षात घेता या शाखेतील तंत्रज्ञांना खाली नमूद केलेल्या विविध क्षेत्रामध्ये नोकरीच्या भरपूर संधी उपलब्ध आहेत.

- Electronics / Semiconductor industry.
- Materials Science including Textiles, Polymers, Packaging etc.
- Auto and aerospace industries.
- Biotechnology
- Food storage
- Environmental Monitoring & Control System
- Food Science including quality control and packaging
- Fertilizer Industry
- Medical field and Pharmaceuticals
- Forensics
- Military and National Security
- University and Research Labs

एम.एस्सी. तसेच पी.एच.डी. पदवीधारकांना हा वाव अधिक वाढत जाईल. भारतातील विविध उपलब्ध राष्ट्रीय संशोधन संस्थानमधून या क्षेत्रातील तज्ञ शास्त्रज्ञांची नियुक्ती केली जाते.

## Career Oriented Courses (COC) (Add on Courses)

Career Oriented Courses ची सामाजिक निकड लक्षात घेवून महाविद्यालयाने युजीसी व उच्च शिक्षण विभाग, महाराष्ट्र राज्य यांच्या मार्गदर्शक तत्वानुसार विविध Career Oriented Certificate Courses ची सोय उपलब्ध करून दिलेली आहे. तरी महाविद्यालयात प्रवेश घेताना खालील तक्त्याप्रमाणे उपलब्ध क्षमतेनुसार COC कोर्सेसला प्रवेश दिला जाईल.

Sr. No.	Class	Name of the Course	Intake Capacity
1)	B.Sc.III (Chemistry)	Textile Chemistry	40
2)	B.Sc. III Zoology	Communication Skill & Personality Development	40
3)	B.Sc.III (Biotechnology)	SPSS	40
4)	B.Sc. III Mathematics	Statistical Package for Social Science (SPSS)	40
5)	B.Sc. II Botany & Zoology	Advanced Instrumentation	40
6)	B.Sc. I Chemistry Group	Water and Soil Analysis	
7)	B.Sc. I Microbiology	Vermitechnology	40
8)	B.Sc. II Biotechnology	Vermitechnology	40
9)	B.Sc.I Biotechnology	Communication Skill & Personality Development	40
10)	M.Sc. II All Subjects	SPSS	40
11)	M.Sc. I (Chem., Biotech., Genetics, Bioinformation & Nanotechnology)	Advanced Instrumentation	40
12)	MSW-I	Communication Skill & Personality Development	40
13)	MSW-II	SPSS	40
14)	BA, MA.	Remote Sensing, GIS and GPS	40

**Walchand College of Arts & Science, Solapur**  
U.G. & P.G. Fee Chart

Class	Paying	EBC/PTC/STC/ GC/E/XSE	SC/ST/OBC SBC/VJ/NT	
B.A.I	3425	2625	2235	
B.A.II	3740	2940	2300	
B.A.III	3430	2630	2240	
B.Sc. I	4045	3120	2655	
B.Sc. II	4330	3405	2690	
B.Sc. III	4000	3075	2610	

**NON GRANT SECTION**

Class	Paying	EBC	SC	SBC/ VJNT	OBC
M.A.I Geography	13290	5790	4800	4800	4800
M.A.-II Geography	12990	5490	4530	4530	4530
M.Sc. I Inorganic Chem.	25970	12970	6480	6480	6480
M.Sc. II Inorganic Chem.	25670	12670	6160	6160	6160
M.Sc. I Nanotechnology	68940	--	20440	--	--
M.Sc. II Nanotechnology	66990	--	18490	--	--
M.A.-I-Mar, Hin, Eng., Eco.	13290	5790	4800	4800	4800
M.A.-I-Mar, Hin, Eng., Eco.	12990	5490	4530	4530	4530
M.Sc. I-Genetics, Biotech, Bioinfor	62790	32790	21400	26900	44845
M.Sc. II-Genetics, Biotech, Bioinfor	60690	30690	19330	24830	42760
B.Sc. I-Biotechnology	61550	31550	20160	25660	43605
B.Sc. II-Biotechnology	59805	29805	18195	23695	41750
B.Sc. III-Biotechnology	55015	25015	13655	19155	37085

- Revision of fee by University / Government, additional fee will have to be paid by student.
- Additional Fee Rs.300/- B.A.III Geography student.
- Additional Eligibility Fee Rs. 150/- with in Maharashtra University student.
- Additional Eligibility Fee Rs. 300/- out of Maharashtra University student.

# वालचंद कॉलेज ऑफ आर्ट्स अँड सायन्स, सोलापूर

वरिष्ठ महाविद्यालय शिक्षक

प्राचार्य डॉ. एस. व्ही. कोटी

एम.ए., सेट, नेट, पीजीडीटीई, पीएच.डी.

## इंग्रजी विभाग

## भूगोल विभाग

डॉ. एस. व्ही. कोटी

एम.ए., सेट, नेट, पीजीडीटीई, पीएच.डी.

डॉ. एन. आय. धायगोडे

एम.ए., एम.एड. सेट., पीएच.डी.

प्रा. एम. आर. कांबळे

एम. ए.

डॉ. जी. यु. तोडकरी

एम.ए., पीएच.डी.

प्रा. ए. एस. शिंदे

एम.ए., सेट

डॉ. एम.पी. जोशी

एम.ए., बी.एड., सेट, पीएच.डी.

## हिंदी विभाग

## अर्थशास्त्र विभाग

डॉ. एम. डी. शिंदे

एम. ए., बी. एड., एम. फिल, पीएच.डी.

प्रा. आर. जी. माळी

एम. ए., एम. फिल., सेट.

डॉ. एस. डी. चव्हाण

एम.ए., एम.फिल., बी.एड.,  
एम.एस.डब्ल्यू. पीएच.डी.

## मराठी विभाग

## राज्यशास्त्र विभाग

प्रा. एच. बी. भते

एम.ए., बी.एड. नेट, एम.फिल.

डॉ. एस. एन. सलवदे

एम. ए., पीएच.डी., सेट

डॉ. एस. जे. नीला

एम. ए. सेट, पीएच.डी.

## अर्धमागधी-प्राकृत विभाग

## समाजशास्त्र विभाग

डॉ. एम. पी. शास्त्री

एम.ए., पीएच.डी., नेट

डॉ. डी. ए. पाटील

एम.ए., पीएच.डी.

## तर्कशास्त्र विभाग

## इतिहास विभाग

डॉ. ए. व्ही. नामा

एम.ए., सेट. पीएच.डी.

डॉ. सी. एस. चव्हाण

एम. ए., पीएच.डी., सेट

**रसायनशास्त्र विभाग**

डॉ. एस. एन. बत्तीन एम्. एस्सी., बी.एड. पीएच.डी.

डॉ. सौ. आर. एम. ओव्हळ एम्. एस्सी., पीएच.डी.

डॉ. एस. डी. मित्रगोत्री एम्. एस्सी., पीएच.डी.

डॉ. व्ही. टी. वडेर एम्. एस्सी., सेट, पीएच.डी.

डॉ. एम. आर. आसबे एम्. एस्सी., पीएच.डी.

**मायक्रोवायॉलॉजी विभाग**

डॉ. सौ. एम. डी. चव्हाण एम्. एस्सी., पीएच.डी.

**गणित व संख्याशास्त्र विभाग**

प्रा. ए. एम. महाजन एम. एस्सी., सेट

डॉ. डी. एम. झोंबाडे  
एम्. एस्सी., पीएच.डी., बी. एड्

**प्राणीशास्त्र विभाग**

डॉ. के. आर. राव एम्. एस्सी., पीएच.डी.

डॉ. आर. व्ही. हिप्परगी एम्. एस्सी., नेट, सेट, गेट, पीएच.डी.

डॉ. एस. आर. आळंद एम्. एस्सी., पीएच.डी.

डॉ. सौ. एम. ओ. मुळुजकर एम्. एस्सी., पीएच.डी.

डॉ. एस. पी. नवले एम्. एस्सी., पीएच.डी.

**भूशास्त्र विभाग**

डॉ. पी. डी. माळी  
एम्. एस्सी., पीएच.डी.

डॉ. एस. बी. जोशी  
एम्. एस्सी., बी.एड्. एम. फिल, पीएच.डी.

**वनस्पतीशास्त्र विभाग**

डॉ. एस. पी. गायकवाड  
एम्. एस्सी., पीएच.डी.

डॉ. आर. डी. गोरे एम्. एस्सी., पीएच.डी.

**ग्रंथालय विभाग**

डॉ. सौ. व्ही. एस. गवळी  
बी.एस्सी., एम. लिब. सायन्स, एम. एड्., सेट, पीएच.डी.

**शारीरिक शिक्षण विभाग****पदार्थ विज्ञान विभाग**

डॉ. एस. जी. होळीकट्टी  
एम्. एस्सी., बी. एड्., पीएच.डी.

प्रा. व्ही. एल. खांदवे एम्. एस्सी.,

**जैव तंत्रज्ञान विभाग**

डॉ. एन. बी. पाटकर	एम. एस्सी., एम. एड. नेट-सेट, पीएच.डी.	कु. ए. ए. भैरप्पा	एम. एस्सी
डॉ. व्ही. ए. गरगडे	एम. एस्सी., पीएच.डी.	कु. व्ही. व्ही. ढोबळे	एम. एस्सी
डॉ. ए. एस. इंजल	एम. एस्सी., एम. फिल., पीएच. डी.	कु. एम. बी. चक्रे	एम. एस्सी., बी. एड. सेट
प्रा. व्ही. पी. सिन्नुरकर	एम. एस्सी	श्री. वाय. एन. जोशी	एम. एस्सी
डॉ. ए. एस. कट्टी	एम. एस्सी., एम. फिल. पीएच.डी.	प्रा. एस. एम. मोहोळकर	एम. एस्सी
प्रा. सी. एच. गोडाळे	एम. एस्सी., गेट	कु. एन. व्ही. पोटाबत्ती	एम. एस्सी
कु. एस. एम. जाधव	एम. एस्सी.		

**नॅनोटेक्नॉलॉजी विभाग**

डॉ. एम. सी. परतापुरे	एम. एस्सी., एम. फिल., पीएच.डी.	डॉ. व्ही. ए. गणुरे	एम. एस्सी., एम. फिल., पीएच.डी.
डॉ. पी. पी. देसाई	एम. एस्सी., पीएच.डी.	प्रा. स. एस. कुंडले	एम. एस्सी.

**नॅनोटेक्नॉलॉजी संशोधन केंद्र**

डॉ. सौ. एम. एम. शरण (Director)	एम. एस्सी., पीएच.डी.	श्री. एस. आर. पाटील	बी. टेक, (JRF)
डॉ. एम. बी. शरण (Joint Director) Professor Emeritas-IIT Bombay	एम. एस्सी., पीएच.डी.		

## शिक्षकेतर कर्मचारी

### वर्ग - ३

१) श्री. ए. बी. संगवे	एम. कॉम.	- अधीक्षक
२) श्री. ए. ए. सय्यद	बी. कॉम.	- लघुलेखक
३) श्री. एस. के. सरसमकर	बी. कॉम.	- मुख्य लिपिक
४) श्री. एम. एम. मुळकुटकर	बी. ए.	- वरीष्ठ लिपिक
५) श्री. बी. डी. खुरगावकर	बी. कॉम.	- कनिष्ठ लिपिक
६) श्री. वाय. बी. अहीरे	बी. ए.	- कनिष्ठ लिपिक
७) श्री. आर. व्ही. कस्तुरकर	एम. ए., एम. लिब, एम. फिल	- सहाय्यक ग्रंथपाल
८) श्री. एन. बी. दुधलवार	बी. ए., एल.टी.सी.	- ग्रंथालय लिपिक
९) श्री. आर. जे. पांडरे	बी. कॉम., डी.सी.एम.	- कनिष्ठ लिपिक
१०) श्री. एस. बी. कळसकर	बी. कॉम.	- कनिष्ठ लिपिक
११) सौ. डी. आर. शहा	बी. ए. बी.लीब.	- ग्रंथालय लिपिक
१२) श्री. डी. एस. बोधले	एस. एस. सी.	- प्रयोगशाळा सहाय्यक
१३) श्री. जी. एस. सोनकवडे	एस. एस. सी.	- प्रयोगशाळा सहाय्यक
१४) सौ. एस. व्ही. पंडीत	बी.एस्सी., बी.एड्.	- प्रयोगशाळा सहाय्यक
१५) कु. डी. एम. डांगे	बी. एस्सी.	- प्रयोगशाळा सहाय्यक
१६) कु. ए. व्ही. हिरेमठ	बी. एस्सी.	- प्रयोगशाळा सहाय्यक
१७) श्री. पी. आर. शिंदे	बी. एस्सी.	- प्रयोगशाळा सहाय्यक

### वर्ग - ४

१८) श्री. एन. आर. गुंड	९ वी	- प्रयोगशाळा परिचर
१९) श्री. डी. पी. चिंदे	९ वी	- प्रयोगशाळा परिचर
२०) श्री. ए. एस. पतंगराव	९ वी	- प्रयोगशाळा परिचर
२१) श्री. डी. एस. पवार	एच. एस. सी.	- प्रयोगशाळा परिचर
२२) श्री. के. पी. चव्हाण	९ वी	- प्रयोगशाळा परिचर
२३) श्री. आर. एस. कलशेट्टी	९ वी	- प्रयोगशाळा परिचर
२४) श्री. आर. के. फटफटवाले	एस. एस. सी.	- प्रयोगशाळा परिचर
२५) श्री. एस. एस. जुनवणे	एम. ए	- प्रयोगशाळा परिचर



## शिक्षकेतर कर्मचारी

### वर्ग - ४

२६) श्री. आर. आर. पांढरे	एस. एस. सी.	- प्रयोगशाळा परिचर
२७) श्री. एच. जी. काळे	९ वी	- प्रयोगशाळा परिचर
२८) श्री. बी. एन. होनकसे	एस. एस. सी.	- प्रयोगशाळा परिचर
२९) श्री. ए. एम. बोंदाडे	एस. एस. सी.	- प्रयोगशाळा परिचर
३०) श्री. बी. एल. शेटगार	एम. ए.	- प्रयोगशाळा परिचर
३१) श्री. ओ. एल. फटाले	बी. ए.	- प्रयोगशाळा परिचर
३२) श्री. ए. आर. कस्सा	एस. एस. सी.	- प्रयोगशाळा परिचर
३३) श्री. डी. आर. ननवरे	११ वी	- प्रयोगशाळा परिचर
३४) श्री. एस. एन. व्हंड्राव	बी. ए.	- प्रयोगशाळा परिचर
३५) श्री. एम. व्ही. मोहोळकर	बी. कॉम.	- प्रयोगशाळा परिचर
३६) श्री. आर. एम. सुतार	१२ वी	- प्रयोगशाळा परिचर
३७) श्री. जी. आर. त्रिराजदार	९ वी	- प्रयोगशाळा परिचर
३८) श्री. आर. एस. स्वामी	बी. ए.	- प्रयोगशाळा परिचर
३९) श्री. एस. जी. पाटील	११ वी	- प्रयोगशाळा परिचर
४०) श्री. एस. एस. उपळकर	एस. एस. सी.	- प्रयोगशाळा परिचर
४१) श्री. एम. एन. कदम	एच. एस. सी.	- प्रयोगशाळा परिचर
४२) श्री. आर. एस. साळुंखे	एच. एस. सी.	- प्रयोगशाळा परिचर
४३) श्री. पी. एम. म्हमाणे	८ वी	- प्रयोगशाळा परिचर
४४) श्री. ए. एम. आवाशंक	एच. एस. सी., एल.टी.सी.	- ग्रंथालय परिचर
४५) श्री. एम. एन. काळे	९ वी	- ग्रंथालय परिचर
४६) श्री. व्ही. एन. कदम	९ वी	- ग्रंथालय परिचर
४७) श्रीमती एस.बी. शिंदे	९ वी	- ग्रंथालय परिचर
४८) श्री. एस. एस. कोरे	एस. एस. सी.	- ग्रंथालय परिचर
४९) श्री. के. पी. शेते	बी. ए., एल.टी.सी	- ग्रंथालय परिचर
५०) श्री. वाय. पी. पाटील	बी. ए. बी. लीब	- ग्रंथालय परिचर
५१) श्री. एम. एन. लोखंडे	७ वी	- शिपाई तथा झाडूवाला
५२) श्रीमती एस. ए. लोंडे	१ ली	- शिपाई तथा झाडूवाली
५३) श्री. पी. बी. लिंबोळे	४ री	- शिपाई तथा झाडूवाला
५४) श्री. एस. डी. कासार	एच. एस. सी.	- शिपाई तथा झाडूवाला
५५) श्री. डी. व्ही. बडवणे	९ वी	- शिपाई तथा मदतनीस
५६) श्री. एस. एस. भुमकर	९ वी	- शिपाई तथा मदतनीस
५७) श्री. एच. आर. पांढरे	९ वी	- शिपाई तथा झाडूवाला

पुण्यश्लोक अहिल्यादेवी होळकर  
सोलापूर विद्यापीठ, सोलापूर

विद्यापीठ गीत

ज्ञानरुप देव धर्म जीवनी असो  
करुणेचा अमृतघन या मनी वसो ॥ धृ ॥

अध्ययनसमृद्ध होऊ ध्यास धरोनी  
श्रमसंस्कृति वाढवू या यत्न करोनी  
ज्ञानकला विज्ञान ध्वजा ही अंबरी विलसो ॥ १ ॥

धर्म जाती पंथभेद जाऊ विसरुनी  
पतितांना कवळूया धीर देऊनी  
अश्रूंना हसवू ही आस नित ठसो ॥ २ ॥

सानथोर उच्चनीच ही सरो निशा  
ज्ञानसूर्य उगवूनिया उजळू दे दिशा  
प्रगतीचा पथ सात्विक लोचनि दिसो ॥ ३ ॥

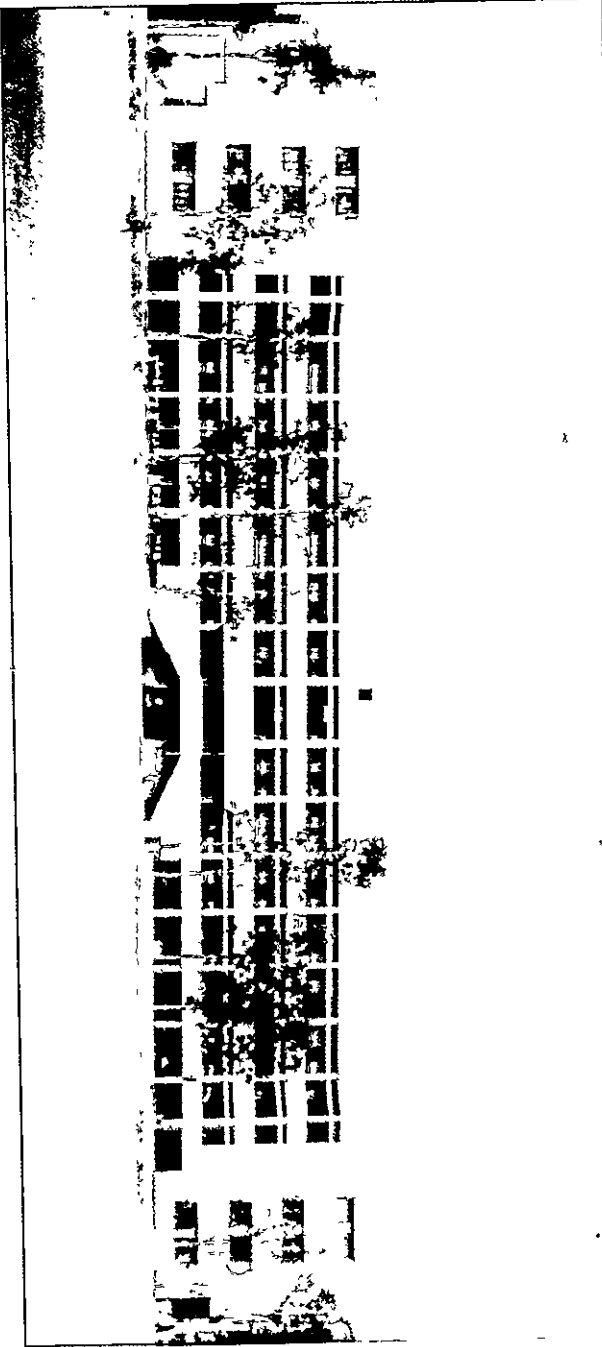
दत्ता हलसगीकर

गगनाला गवसणी घालणारे उत्तुंग व्यक्तित्त्व

## उद्योगपती वालचंद हिराचंद : एका दृष्टिक्षेपात

* सोलापूर येथे जन्म	:	२३ नोव्हेंबर १८८२
* पिता:श्री शेट हिराचंद नेमचंद		
* माता:सौ. राजुबाई हिराचंद		
* मातृवियोग	:	१८८२
* सोलापूर येथे मॅट्रीक	:	१८९९
* पहिला विवाह	:	१९००
* बी.ए.च्या वर्गात असताना कॉलेज सोडले	:	१९०२
* फाटकशी भागीदारी	:	१९०४
* जी.आय.पी. रेल्वे लाईनचे काम	:	१९०५
* कन्यारत्नाची प्राप्ती-नाव चतुराबाई	:	१९०७
* पत्नीचा वियोग	:	१९०७
* हार्वर ब्रँच रेल्वेचे काम	:	१९१०
* व्दितीय विवाह (सौ. कस्तुरबाई)	:	१९१३
* फाटक वालचंद कंपनीची स्थापना	:	१९१५
* सिंदिया स्टीम नेव्हिगेशन कंपनीची स्थापना	:	१९१९
* पंहिला परदेश प्रवास	:	१९१९
* टाटा कन्स्ट्रक्शनशी संबंध	:	१९२०
* हिंदुस्थान कन्स्ट्रक्शन- इंडियन ह्यूम पाईप कंपनीची स्थापना	:	१९२६
* महाराष्ट्र चेंबर ऑफ कॉमर्सची स्थापना	:	१९२७
* सी. आय. ई. पदवी	:	१९२८
* बोरघाट बोगद्याचे उद्घाटन	:	१९२८
* रावळगाव शुगर फर्मची स्थापना	:	१९३२
* वालचंदनगर इंडस्ट्रीज कंपनीची स्थापना	:	१९३४
* पितार्जीचा वियोग	:	१९३८
* कन्स्ट्रक्शन हाऊसची स्थापना	:	१९३८
* विमान बांधणी उद्योग-हिंदुस्थान एअर क्राफ्ट कंपनी प्रारंभ	:	१९४०
* नौका बांधणी उद्योग प्रारंभ	:	१९४१
* प्रिमियर मोटार कारखान्याची स्थापना	:	१९४४
* सर्व उद्योगातून निवृत्ती	:	१९५०
* निर्वाण - सिध्दपूर येथे	:	८ एप्रिल १९५३

2186



**बालचंद कॉलेज ऑफ  
आर्ट्स अँड सायन्स, सोलापूर .**

बालचंद हिराचंद मार्ग, अशोक चौक, सोलापूर - ४१३ ००६.

सिनिअर कॉलेज

मुल्य रु. २०/-